

昭和 34 年 第 4 回 定 例 会 (会 期 12. 14~12. 19)

昭和 33 年度 決算 など 18 議 案 審 議

第 1 日 (14日) 市 政 一 般 質 問 で フ タ あ け

○2 番 議 員 坂 本 貞 雄

1 市 の 建 政 行 政 の 構 想 と 機 構 の 面 に 対 す る 市 長 の 方 針 を 問 う

質問 市の現状は建設課、都市計画課、下水道課、水道事務所等が相互関連と協調性に欠けているため職員は十分その能力を発揮できていない。市長は現機構を統一した強力な指導体制を作ることが市長公約実現の道であり、責任と思うが、その方針を問う。

助役 目下着々整備の過程にあり、新機構は検討立案次第議会で相談したい。

2 国民健康保険について

市 将 来 の 運 営 方 針 を 問 う

質問 都23区では12月より7割給付、期間は全治までとして国保が発足したが、当市では5割給付、期間3年で今日まで実施して来た。同じ都民であり、同じ程度の保険税を納めているながら市民は率の悪い扱いを受けねばならぬが、市当局はこの差別待遇をどう是正しようと考えているのか。

助役 区との不均衡についてはこれを平等にしたいと考えており、区並に引上げた際の増した分の財源については都に補助方を要請中である。もし補助がいただけないときは市税を繰り出すことになるが、このまま放置する気持ではない。

質問 都議会ではこの国保実施に当って「三多摩との不均衡を生ずるから、引上げるよう努力せよ」との意見をつけ、都でも「将来の問題として考慮したい」、つまり、2、3年先

と考えているようだから、通り一ペンの請願や要請はその目的を果せまい。もっと強力に働きかける考えはないか。

市長 都は三多摩に対して「5割給付」を指導しながら、今回みずから7割給付で実施したことは遺憾なことである。当市としても国保会計に700万円を繰り出しておるので、これ以上出せない状況であるから、今後都に対して引上げる際の財源についてその裏付方を強力に申入れたい。

3 国 鉄 貨 物 取 扱 駅 縮 小 計 画 に 対 す る 善 後 対 策 に つ い て

質問 国鉄の合理化5ヶ年計画によれば、この附近では中野、荻窪、吉祥寺、武蔵境、国分寺等各駅の貨物取扱いが廃止され、新宿、立川の2駅のみとなる。その結果両駅間の市街地、特に三鷹、武蔵野地区は貨物運賃の計算が非常に割高となって来る。これは諸物価には勿論、市民生活にも大きな影響を及ぼすことが予想される。この時に当って市は国鉄に対して「三鷹、武蔵野地区に貨物取扱駅を存置する」よう強力に運動を展開する準備と決意があるか。

助役 市民の日常生活に悪影響を及ぼすので、早速隣接市町同議会の協力を得て市民の利益保護に努力したい。

うが、二部提案は絶対には避けたい。

○29 番 議 員 門 脇 信 夫

1 武 蔵 野 市 と の 境 界 道 路 改 修 に つ い て

質問 三鷹駅西側踏切から線路に沿って西にのびている道路は、前市議山本氏の説明では「しばしば市に改修をお願い、担当課でも実情を知っていないながら何の対策も講じてくれない」とのことであるが、市では請願をしなくては着手してくれないのか。又三鷹電車庫のすぐ西側から北に向う道路についても今議会に請願が提出されているが、これらの道路の改修の見通しはどうであるのか。又その具体的時期について問う。

建設課長 三鷹駅西側踏切切近の道路改修については着工が遅れ申しわけありません。目下設計中であり近々着工できます。

境界の道路については都市計画道路になっているため目下その具体策協議中である。なお現状は巾が狭いので側溝は布設できないから、暗渠を作る等、改良を前提として武蔵野市と協議し、新年度予算編成期までに見通しをつけた。

2 国保の給付が区との差異を生ずるも、その善後方法を明示せよ。(坂本議員の質問によって了解する。)

3 議 会 の 議 決 事 項 の 取 扱 い に つ い て 市 長 の 信 念 を 問 う

質問 市議会の決定を忠実に実施するのが議会政治の根本と思うが、今一番問題のし尿処理について、11月30日の臨時会では「慎重熱慮の結果し尿処理場敷地を三鷹市役所西南部に選定した」そのためのふじみ衛生組合設

○25 番 議 員 黒 宮 敬 充

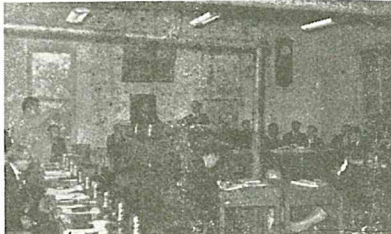
1 昭 和 35 年 度 予 算 編 成 方 針 に 対 す る 基 本 施 策 に つ い て

質問 三鷹市は近年急速に発展をしつつあり、それに伴い行政費の増高も著しいと考えられるが、最近の市の建設行政は請願に追われたコマギレ的施策と見られる。従ってこの機会に新年度に対する市の根本の方針、バックボーンとなる大綱を示されたい。

市長 根本方針は未決定であるが、そのアウトラインは、(何)健全財政を堅持したい。(何)税収入については税法の改正により本34年度よりも減収となる見通しであり、一般市民の要望には十分応えられないかも知れないが、教育、建設面にはできるだけ予算を盛り込みたい。ということで、重点的施策を進めたい。

質問 実際問題として市税の効果的投入が行われていくかどうかかわらぬ面が多いと思うが、財政調整をして新年度は是非これをやりたいというものがあれば示してほしい。

市長 35年度は収入減で相当苦しいと予想されるので重点的に事業をやる、個々の点は発



立の議案を提出した。しかしその議案提出の方法において若干抜打的に30日の当日議員に配布するという事は好ましくないやり方ではないか。

又30日に26対3で原案を可決した後、市長はいかなる行動をしているのか。市長 最終的に敷地の契約が完了したのは11月27日で、その間土地所有者の京王帝都との交渉、調布市との打合せをしていたため発表する段階になかったことは事実で、打ち切りであったかどうかはむづかしい問題である。

4 し 尿 処 理 場 に 対 す る 市 理 事 者 の 決 意 を 問 う

質問 11月30日の議案提出4日前に毎日新聞では「三鷹市の庁議で決定した」としてその内容まで発表している。我々厚生委員会は一週間前、即ち11月23日頃知らされた。まして他の議員は何も知らされていない。その重大な問題が新聞に洩れるということは市理事者内部の統一が欠けているからだと思うが、助役、収入役はどう考えているのか。

市長 最終的に話がまとまったのは11月27日であり、その2、3日前に庁議に概略の様子を話したが、公選市長の施策、方針に対する協力を求めただけである。

質問 し尿処理場敷地の選定に当って市長は最初し尿処理場の隣りに作ると言っていたが、今度市役所西南部に作ることに構想が変ったのは地元との話し合いができて了解の見通しがついたから変更したと思っていたが、現在地元住民の猛烈な反対に遭遇している。彼等の反対理由は(何)立地条件が悪い。(何)汚物

表の段階にはない。

2 行 政 機 構 と 人 事 管 理 に つ い て

質問 最近の市の行政機構の中で「市長室」というものがあり、相当強力なメンバーを容れている。これは市長の権限でどうにでも変えられる規程であろうが、その市長室と助役との分担関係、主幹という職名の仕事の内容を見たとき、行政機構簡素化に逆行していると思わないか。

市長 機構改革は過去2回提案したが取り上げられなかった。庁舎の関係もあり、早急に改革したい。市長室は私に代って主に学校、道路の敷地獲得に専念させている。主幹には駅前道路拡張に伴う諸問題を専門に担当させており、暫定措置であることを了承願いたい。

質問 助役を一人制にしておかず、むしろ企画室とすべきではないか。筋の通った機構改革なら議会で反対はない。

市長 助役を二人制にする考えはない。企画室については考えたい。

3 市 内 町 名 番 地 の 整 理 に つ い て

質問 現在の町名番地では将来非常に混乱を来すから早急に対策を講じ、より近代的な町名をつけ、地番整理をして外来者の不便を一掃する時期と思うどうか。

市長 お説の通り早急に整理したいが、これは道路網と密接な関係があるので、まず道路計画について市の都市計画審議会にも相談し、それと並行して私の任期中には着手できるように努力したい。

処理施設は一所所に結果すべきだ。(何)敷地決定が抜打的だ。というところにある。そこで市長はこれら地元民の了解工作に対していかなる方策を考えているのか。市報(34・12・6発行)に掲載しただけでいいと思っているのか、その決意と北野地区へ設置する意思があるのか、を伺いたい。

市長 本問題の経緯は市報に発表した通りで、これからはあらゆる形で地元民への説得に努力したい。もしこの議会でも可決していただいた本件が実施不可能の場合は職を辞してお詫びします。勿論北野地区とか、他地区へ持って行く考えはない。なお、所沢方面では「し尿処理場が設置できるまでの間は糞堆投入は認める。」と了解がついているので、調布市と協力して建設に進みたい。

最 終 日 (19日) に 行 わ れ た 一 般 質 問

○26 番 議 員 石 川 加 津

1 工 業 技 術 セ ン タ ー 誘 致 に つ い て

質問 このセンターは、予算が36億、建坪1万1千坪、収容職員7千人という大規模なもので、最初浜松町当り敷地を物色したが不成功に終り、中央沿線の小金井以東、三鷹近所に作りたという話であったが、本市へ誘致する考えはないか。もし誘致したいなら連絡先を紹介して下さい。

助役 本市の発展に寄与するところ大きいものと考え、十分相談して可能性のあるものなら協力を得て誘致したい。